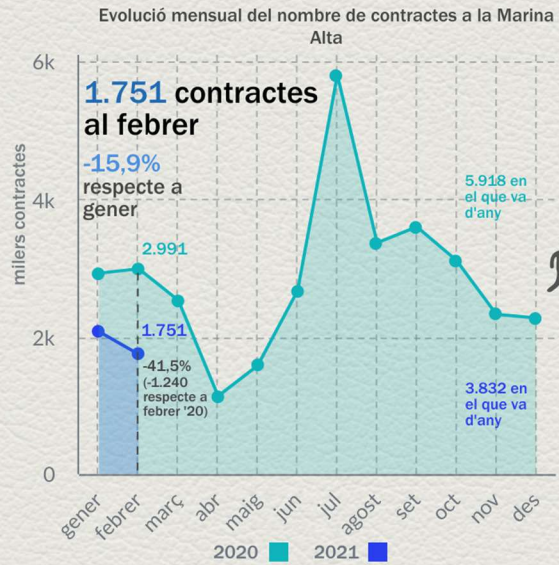
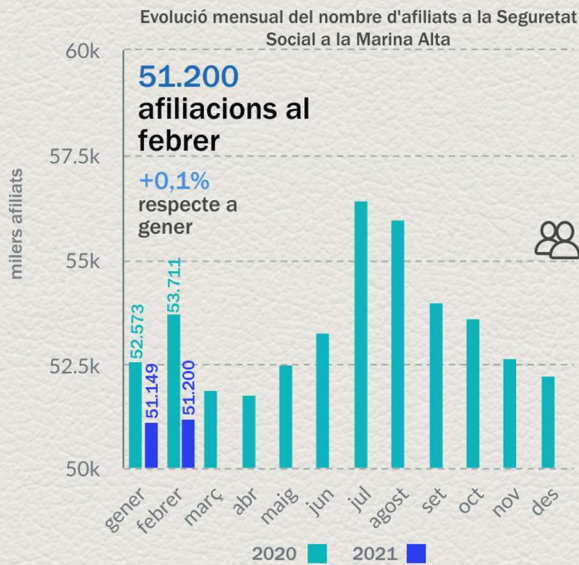
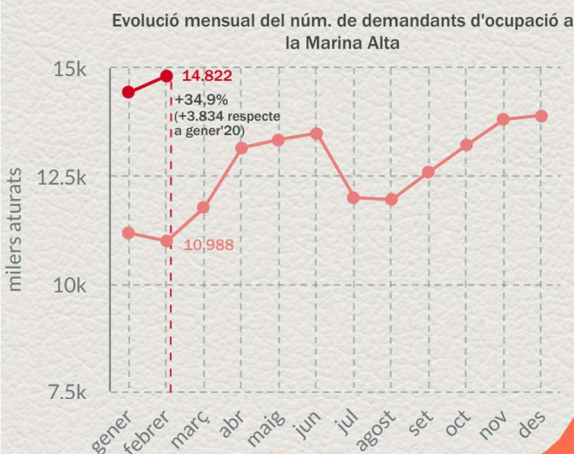




Afiliacions i contractes



Aturats

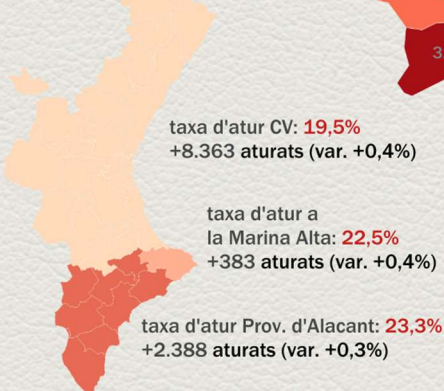


Dones 56%



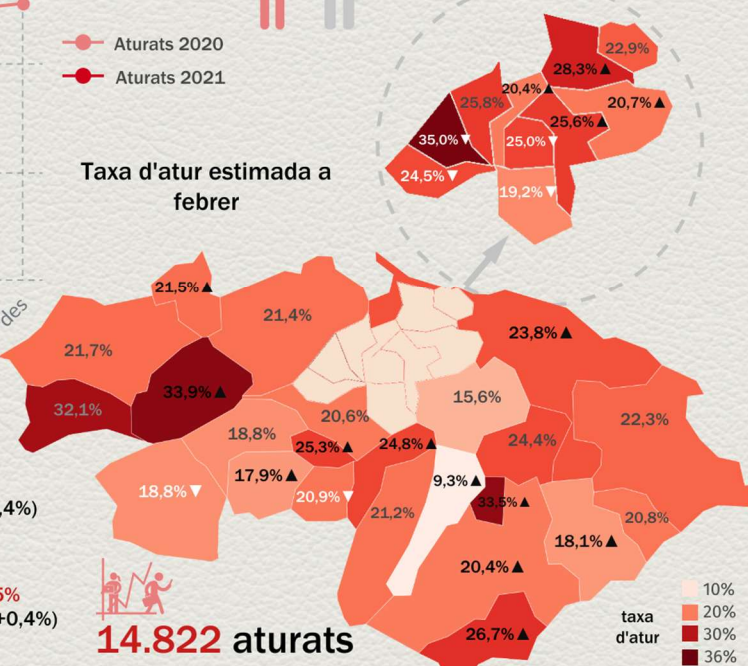
Homes 44%

Taxa d'atur estimada a febrer i variació respecte a gener



Taxa d'atur estimada a febrer

14.822 aturats
+2,7% respecte a febrer



Font: www.observatorimarinaalta.org a través de dades de Seguretat Social i LABORA

Un mal febrer eleva l'atur per damunt dels 14.800 i augmenta fins als 3.761 els ERTO

En aquest mes de febrer costa trobar dades positives, existeixen males notícies en afiliació, males notícies en atur registrat i dolentes notícies en contractació, així com en ERTO.

En un mes tradicionalment caracteritzat per augments d'afiliació i un comportament relativament neutre de l'atur, els registres del mercat de treball el mes de febrer d'enguany reflecteixen un comportament just, al contrari, estancament en l'afiliació i augment en l'atur.

El nombre d'**afiliats*** a la Seguretat Social al febrer, tanca en pla respecte al mes anterior, puguen en 51 persones, un augment del 0,1%.

La sèrie desestacionalitzada d'afiliats reflecteix un descens de l'afiliació respecte al mateix mes de l'any anterior i la variació interanual se situa en un -4,68%, la qual cosa suposa en termes de persones, una caiguda de 2.511 afiliats a la Seguretat Social en els últims 12 mesos -recordem que febrer de 2020 està marcat l'inici de la crisi de la Covid-19. La xifra total d'afiliats se situa així en 51.200 persones. Si bé la seqüència interanual ens indicava que fa un any, al febrer de 2020, estàvem amb creixement de l'ocupació (+2,2% respecte a febrer '19) i en 4 mesos va caure al 8,15% de reducció interanual d'afiliats i des de llavors, a partir de la segona meitat de l'any passat es va iniciar una senda de lleu recuperació d'aqueixa caiguda de l'ocupació però que s'ha vist truncada aquest mes de febrer, amb un estancament d'aqueixa recuperació.

El Règim General, on cotitzen la majoria d'empleats per compte d'altri, va perdre 167 afiliats i va sumar un total de 31.867 contribuents al febrer, el 7,95% menys que un any abans i el 0,5% menys que al gener passat. L'afiliació al Règim Especial de Treballadors Autònoms (RETA) -treballadors per compte propi-, torna a augmentar aquest febrer respecte al mateix mes de l'any anterior, +2,07% i es queda pràcticament en pla en taxa mensual (+0,5%), fins a aconseguir els 17.035 afiliats.

Quant al nombre d'**aturats** a la Marina Alta durant el mes de febrer, s'ha registrat un augment de 383 persones (+2,65%), fins a aconseguir un total de 14.822 aturats, la xifra més alta dels últims 5 anys, això suposa en termes relatius el pitjor febrer en els últims 10 anys o cosa que és el mateix, l'atur registrat, ha crescut al febrer més que en els deu anys previs en aquest mes. Aquest creixement anual fins als 14.822 aturats suposa un augment en termes interanuals de 3.834 persones en desocupació, +34,89% (respecte a febrer'20).

Els increments percentuals en l'últim any han sigut una mica més intensos en el cas dels homes. En tots dos grups de població, es registren augments de la desocupació, un augment del 33,11% en les dones i del 37,22% en els homes, respecte a febrer del 2020. No obstant això, l'atur ha crescut més entre les dones que entre els homes, igual que el mes de gener, i en aquest segon mes de l'any, el nombre de dones en atur és superior (8.297 persones, 55,98%) al d'homes (6.525 aturats, 44,02%).

Si analitzem l'atur per sectors productius, els sectors més perjudicats respecte al mes anterior (gener'21) són Serveis (+3,17%) i Indústria (+2,27%). Per seccions d'activitat l'atur ha estat liderat per l'Hostaleria (+155 persones) i Comerç (+85 persones). Cal ressaltar el fet que en el sector de la Construcció i Agricultura s'han reduït el nombre d'aturats en un 0,89% (-14 aturats) i en un 1,56% (-4 aturats), respectivament, respecte al passat mes de gener 2021.

No obstant això, si observem les taxes interanuals i comparem les xifres d'aquest mes de febrer de 2021 amb febrer de 2020, els números són bastant més alarmants. Així, el sector Serveis ha augmentat el seu nombre d'aturats en un 34,74% (+2.992 persones), Indústria i Construcció en un 29% (+142 i +350 respectivament) i Agricultura ha augmentat el seu nombre d'aturats en un 26,63% (+53 persones).

Per mitjà del càlcul de la taxa d'atur a la Marina Alta, s'observa que aquesta ha augmentat respecte a gener, aconseguint una taxa d'atur estimada del 22,45%.

De nou, com en anàlisis anteriors del mercat laboral, s'ha de conèixer l'evolució del número total d'ERTO, un altre de les dades que són rellevants per a avaluar l'evolució del mercat de treball. Al segon mes de l'any se li han afegit 206 nous expedients de regulació temporal d'ocupació en vigor a la Marina Alta, la qual cosa suposa un increment d'aproximadament 686 treballadors afectats (existeixen al voltant de 3.761 ERTO sol·licitats acumulats des de l'inici de la pandèmia al qual han afectat al voltant de 15.582 afiliats). Com és d'esperar, el gran pes de les concessions es manté en les activitats del sector serveis (90%), concretament en l'activitat de restaurants i llocs de menjar (sobre el 26% de les empreses amb al voltant de 4.418 afiliats afectats), establiments de beguda (sobre el 13% i al voltant de 1.560 afiliats afectats), perruqueries i altres tractaments de bellesa (sobre un 5% amb al voltant de 342 treballadors afectats), manteniment i reparació de vehicles de motor (sobre el 3% i al voltant de 361 treballadors afectats), entre altres.

En termes de **contractes**, com a variable que ens informa sobre el dinamisme que el mercat de treball està manifestant, ens trobem que el mes de febrer es manté la tendència negativa quant a nombre de contractes respecte al mateix període de l'any anterior. Així, tenim una caiguda global del 41,46% de la contractació (1.240 contractes menys que al febrer de 2020). Per modalitat, tenim que la contractació indefinida s'ha reduït un 37,19%, mentre que en el cas de la contractació temporal la reducció respecte a febrer de 2020 ha sigut d'un 42,35%.

Respecte al mes anterior, el descens ha sigut d'un 15,86% o cosa que és el mateix, 330 contractes menys que al gener de 2021. Especial esment al fet que la contractació en homes ha caigut, en l'últim mes, un 11,87%, mentre que la contractació en dones ha disminuït en un 20,28%.