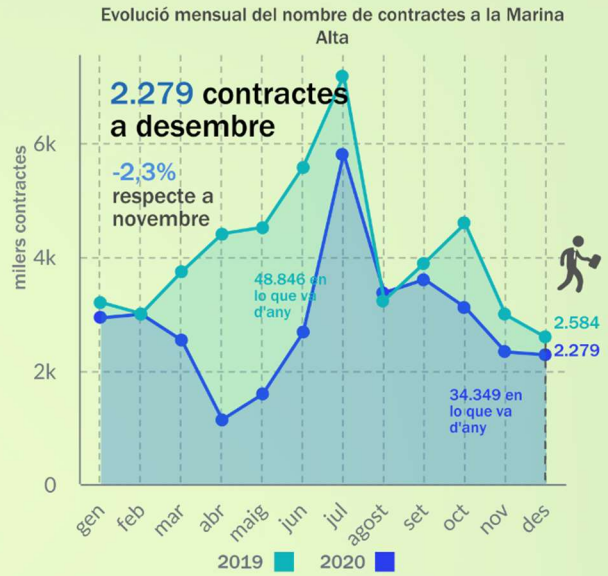
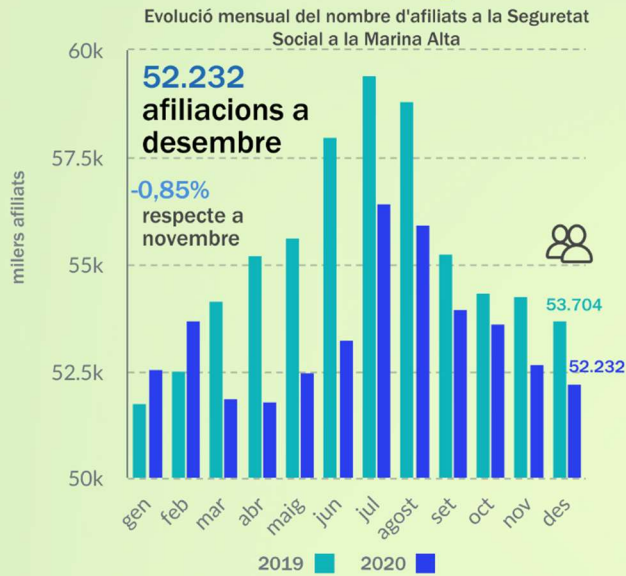
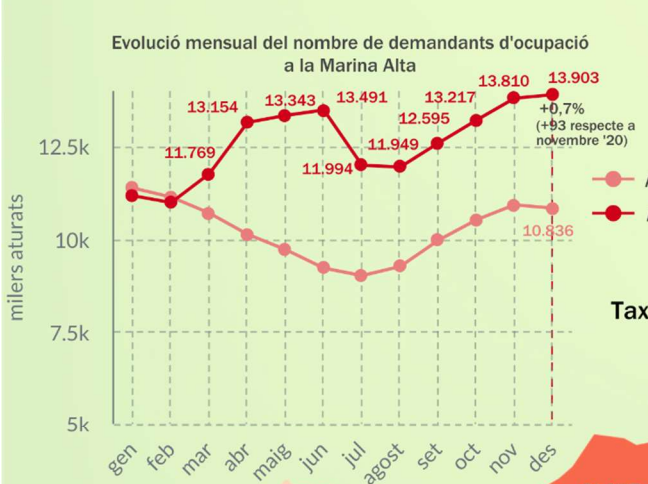




Afiliacions i contractes



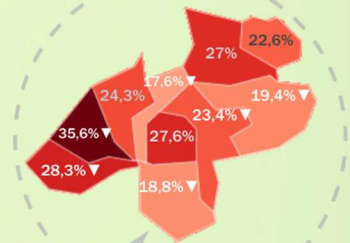
Aturats



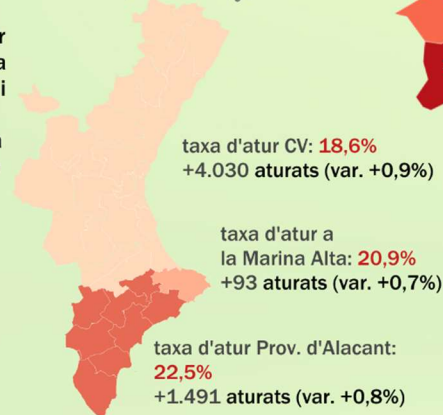
Dones 55,6%
Homes 44,4%



Taxa d'atur estimada a desembre



Taxa d'atur estimada a desembre i variació respecte a novembre



13.903 aturats
+0,7% respecte a novembre

taxa d'atur
10%
20%
30%
36%

Font: www.observatoriimarinaalta.org a través de dades de Seguretat Social i LABORA

L'ocupació acaba l'any amb un augment de l'atur de 3.067 persones i amb un descens de l'afiliació de 1.472 persones respecte a 2019

Els registres del mercat de treball el mes de desembre reflecteixen un comportament relativament negatiu. El nombre de **afiliats*** a la Seguretat Social al desembre, encara que disminueix en menor mesura que novembre, cauen en 447 persones, un descens del 0,85%.

La sèrie desestacionalitzada d'afiliats també reflecteix un descens de l'afiliació al desembre i la variació interanual se situa en un -2,74%, la qual cosa suposa en termes de persones, una caiguda de 1.472 afiliats a la Seguretat Social en els últims 12 mesos. La xifra total d'afiliats se situa així en 52.232 persones. I si comparem amb el mes de febrer, on situem l'inici de la crisi de la covid-19, tenim una caiguda de 1.479 persones en aquests deu mesos.

El Règim General, on cotitzen la majoria d'empleats per compte d'altre, va perdre 237 afiliats i va sumar un total de 32.984 contribuents al desembre, el 4,95% menys que un any abans i el 0,71% menys que al novembre d'enguany. L'afiliació al Règim Especial de Treballadors Autònoms (RETA) -treballadors per compte propi-, torna a augmentar aquest desembre respecte al mateix mes de l'any anterior, +2,00% i es manté quasi estable en taxa mensual (-0,87%), fins a aconseguir els 16.966 afiliats.

Quant al nombre d'**aturats** a la Marina Alta durant el mes de desembre, s'ha registrat un augment de 93 persones, fins a aconseguir un total de 13.903 aturats, la xifra més alta dels últims 4 anys, això suposa en termes relatius el pitjor desembre des de 2011. Quan comparem amb els desembres d'anys anteriors ressaltem que és la pitjor dada relativa de la sèrie històrica de l'última dècada. Aquest creixement anual fins als 13.903 aturats suposa un augment en termes interanuals de 3.067 persones en desocupació, +28,30%.

Els increments percentuals en l'últim any han sigut una mica més intensos en el cas de les dones. En tots dos grups de població, es registren augments de la desocupació, un augment del 28,58% en les dones i del 27,96% en els homes, respecte a desembre del 2019. L'atur ha crescut més entre les dones que entre els homes, es manté la situació del mes de novembre, i en aquest últim mes de l'any, el nombre de treballadors en atur dones és superior (7.725 aturats, 55,56%) al d'homes (6.178 aturats, 44,44%).

Al llarg del 2020, la desocupació ha sigut menys acusada en el sector de l'agricultura i indústria, aquests sectors registren 236 aturats i 603 aturats, amb un increment respectivament de 24 i 86 aturats en relació a desembre del 2019. Per contra, els més perjudicats, construcció i serveis incrementen enguany la desocupació en un 28,97% i 20,22% respectivament o el que és el mateix, 361 i 1800 aturats més que al desembre de l'any passat.

Per mitjà del càlcul de la taxa d'atur a la Marina Alta, s'observa que aquesta es manté respecte a novembre, aconseguint una taxa d'atur estimada del 20,94%.

De nou, com en anàlisis anteriors del mercat laboral, s'ha de conèixer l'evolució del nombre total d'ERTO, un altre de les dades que són rellevants per a avaluar l'evolució del mercat de treball. L'any s'ha tancat amb 35 nous expedients de regulació temporal d'ocupació en vigor a la Marina Alta, la qual cosa suposa un increment d'aproximadament 130 treballadors afectats (existeixen al voltant de 3.150 ERTO sol·licitats acumulats des de l'inici de la pandèmia al qual han afectat al voltant de 13.325 afiliats). Com és d'esperar, el gran pes de

* Los datos proporcionados por la Seguridad Social reflejan que, si el dato de afiliación de trabajadoras es menor que cinco, no se indica el valor real, sino que se indica como <5 y por tanto no se contabilizan.

les concessions es manté en les activitats del sector serveis, concretament en l'activitat de restaurants i llocs de menjar (sobre el 22% de les empreses amb al voltant de 3.235 afiliats afectats), establiments de beguda (sobre el 10% i al voltant de 1.050 afiliats afectats), perruqueries i altres tractaments de bellesa (sobre un 5% amb al voltant de 325 treballadors afectats), manteniment i reparació de vehicles de motor (sobre el 3% i al voltant de 360 treballadors afectats), entre altres.

En termes de **contractes**, com a variable que ens informa sobre el dinamisme que el mercat de treball està manifestant, ens trobem que el mes de desembre es manté la tendència negativa quant a nombre de contractes respecte al mateix període de l'any anterior. Així, tenim una caiguda global del 11,8% de la contractació (305 contractes menys que al desembre de 2019). Per modalitat, tenim que la contractació indefinida s'ha reduït un 8,33%, mentre que en el cas de la contractació temporal la reducció respecte a desembre de 2019 ha sigut d'un 14,22%. Cert que en mesos anteriors s'ha arribat a aconseguir caigudes percentuals més pronunciades, però encara estem bastant lluny de parlar d'un any "normal" en termes de contractació.